

Hay más de 30 000 especies conocidas de orquídeas. Una parece una tortuga, otra parece un mono, otra parece una cebolla...

Una parece una profesora, una parece una gimnasta, otra parece una chica de instituto de suave piel, otra parece una intelectual de Nueva York con la que haces el crucigrama de los domingos en la cama, otra parece una miss de provincias, otra parece Amelia, otra tiene ojos que bailan, otra tiene ojos que recogen toda la tristeza del mundo.

Adaptación
(El ladrón de orquídeas).
Spike JONZE, 2002.



Planta carnívora. Se alimenta atrapando y consumiendo animales, especialmente insectos.

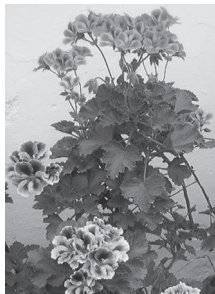
D) Personajes

1. Flores de este mundo

1. La variedad de las especies botánicas es casi tan amplia como la gama de tipos humanos. A partir de su aspecto o de su personalidad, asocia los personajes de la película (en las páginas 36 y 37) con la flor que, según tu opinión, tu impresión o tu intuición, les corresponde. La selecta muestra que tienes a continuación puede servirte de ayuda.



Rosa. Son de gran importancia para la elaboración de perfumes. Los rosales florecen continuamente durante todo el año desde primavera hasta principios de invierno (o más en climas cálidos). Para que esto ocurra hay que cortar las rosas marchitas.



Geranio. Amor a la tierra. Cariño y armonía. Hojas en forma generalmente acorazonada. De floración prolongada. Resisten en distintos climas, aunque no soportan las heladas. En invierno si el clima es frío, hay que cubrirlas con plástico o ponerlas en una habitación iluminada.



Gladiolos. Es el diminutivo de gladius, que significaba "espada". Se refiere a la forma de la hoja y también al hecho de que la flor en la época de los romanos era entregada a los gladiadores que triunfaban en la batalla; por eso, la flor es el símbolo de la victoria. También de la elegancia, de la solemnidad y de la tristeza por ausencias.



Jazmín. En general los jazmines necesitan estar situados al sol para dar una buena floración. El suelo debe mantener cierta humedad. Símbolo de la sensualidad.



Orquídea. Flor nacional colombiana. Embrujo, belleza y dulzura. Fascinantes para la mente, cautivadoras para el corazón. Fantásticas, efímeras e inalcanzables. Se encuentran distribuidas por toda la superficie del globo a excepción de las zonas polares y los desiertos arenosos más secos.



Crisantemo. Flor que representa la sobriedad. Nobleza y honestidad. Hay un "Festival de la Alegría" en Japón para celebrar la flor.



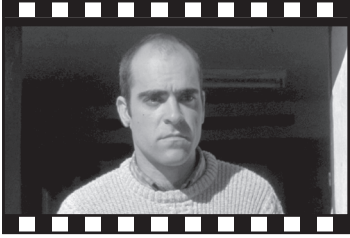
Clavel. Es originario de la cuenca mediterránea. Su calidad la determina la rigidez y longitud de su tallo. El saber popular ha dado a esta flor, dependiendo de su color, una variada simbología. Por su tono, puede representar amistad, amor conyugal, seguridad y pragmatismo. Alegría, y también decepción o desengaño.



Tulipán. Es una planta bulbosa. Su tallo, hojas y flores están comprimidos y encerrados dentro del bulbo. Simboliza respeto y fidelidad.



Cardo. Se caracteriza fundamentalmente por la presencia de espinas en las hojas, en el tallo o en las flores.



Para mí, Damián es un gladiolo, porque...

Yo diría que Marirrosi es como...



